

ΑΦΘΩΔΗΣ ΠΥΡΕΤΟΣ

Πρόκειται για ιογενές νόσημα που **προσβάλλει** όλα τα δίχηλα ζώα (**βοοειδή, αιγοπρόβατα και χοίρους**).

Χαρακτηρίζεται από τον σχηματισμό φουσαλίδων, διαβρώσεων και ελκών εσωτερικά του στόματος, στη μύτη, στις θηλές και στα άκρα. Το ποσοστό θνησιμότητας στα ενήλικα ζώα είναι χαμηλό, σε αντίθεση με τα νεαρά που χαρακτηρίζεται υψηλό (θάνατοι λόγω μυοκαρδίτιδας).

Η **μετάδοση του ιού στα ζώα** προκαλείται:

- α) **άμεσα** με την άμεση επαφή με ζώα που νοσούν ή ζώα φορείς,
- β) **έμμεσα** με υλικά, εξοπλισμό, μηχανήματα, οχήματα και με τον άνθρωπο που μπορεί να φέρει τον ιό στα υποδήματα και στα ρούχα του,
- γ) **προϊόντα ζωικής προέλευσης** όπως γάλα, κρέας
- δ) **ζωοτροφές**: ο ιός μπορεί να εξαπλωθεί εάν χοίροι ταΐζονται με ανεπεξέργαστο χυλό, ή νεαρά ζώα με γάλα που δεν έχει υποστεί θερμική επεξεργασία
- δ) **αέρας**: αερολύματα που περιέχουν τον ιό μπορούν να τον μεταφέρουν με τον αέρα σε μεγάλες αποστάσεις (60 χλμ πάνω από τη στεριά και 300 χλμ πάνω από την θάλασσα),
- ε) **άνθρωπος**: ο άνθρωπος μπορεί να μεταφέρει τον ιό στην αναπνευστική οδό μέχρι και 48 ώρες. Για τον λόγο αυτό αποτελεί κοινή πρακτική η καραντίνα για διάστημα 5-7 ημέρες μετά την επαφή του με τον ιό. Το διάστημα αυτό μπορεί να περιοριστεί σε περιόδους και περιοχές επιζωοτίας μετά από μάνιο, λούσιμο και αλλαγή ρούχων και υποδημάτων.

Συμπτώματα και αλλοιώσεις

Ο Αφθώδης Πυρετός χαρακτηρίζεται από οξεία εμπύρετη αντίδραση και σχηματισμό φουσαλίδων σε στόμα, ρύγχος και άκρα. Η περίοδος επώασης του ιού διαρκεί από 2 έως 14 ημέρες (συνήθως 6 ημέρες).

Τα συμπτώματα μπορεί να είναι ήπια ή και απόντα έως οξεία.

Η νοσηρότητα ανέρχεται στο 100%, ενώ η θνητότητα κυμαίνεται στα ενήλικα από 1-5% και στα νεαρά ζώα στο 20%. Η ανάρρωση σε περιστατικά χωρίς επιπλοκές επέρχεται συνήθως μετά από δύο εβδομάδες.

Ο αφθώδης πυρετός είναι μια κατάσταση πολύ επώδυνη για τα ζώα λόγω των αλλοιώσεων στην στοματική κοιλότητα και στα άκρα. Για το λόγο αυτό είναι σημαντικό να ακινητοποιούνται καλά πριν την εξέταση.

Βοοειδή

Τα συμπτώματα που παρατηρούνται στα βοοειδή είναι:

- **Κατάπτωση**, ανορεξία, **πυρετός**, μείωση της γαλακτοπαραγωγής.
- **Στοματίτιδα** με σιελόρροια και έντονο τριγμό των δοντιών λόγω των αλλοιώσεων (φουσαλίδες και έλκη) στα χείλη και στη στοματική κοιλότητα και του πόνου.
- **Χωλότητα** λόγω των αλλοιώσεων στα κάτω άκρα και στις χηλές.
- Αλλοιώσεις παρουσιάζονται και στις **θηλές των μαστών**.
- Στους μόσχους μπορεί να παρατηρηθούν αιφνίδιοι θάνατοι λόγω μυοκαρδίτιδας, ενώ στις έγκυες αγελάδες υπάρχει αυξημένος κίνδυνος αποβολής.

Αιγοπρόβατα

Η νόσος εμφανίζει ηπιότερα κλινικά συμπτώματα από ότι στους χοίρους και τα βοοειδή όπως:

- κατάπτωση, ανορεξία, πυρετός, μείωση της γαλακτοπαραγωγής
- αλλοιώσεις όπως φυσαλίδες μπορεί να παρατηρηθούν στην επιφάνεια της γλώσσας και στα

ούλα, αλλά συχνά είναι τόσο μικροσκοπικές που είναι δύσκολο να εντοπιστούν

- στα άκρα οι αλλοιώσεις βρίσκονται στα όρια μεταξύ του δέρματος και της στεφάνης των

χηλών, καθώς και στα μεσοδακτύλια διαστήματα.

- στους αμνούς μπορεί να παρατηρηθούν αιφνίδιοι θάνατοι λόγω μυοκαρδίτιδας και αποβολές

στα έγκυα ζώα.

Λόγω της ήπιας συμπτωματολογίας ή και της απουσίας κλινικών συμπτωμάτων στα πρόβατα και τις αίγες, μπορεί να απεκκρίνουν τον ιό «σιωπηλά» και να μεταδίδουν τη νόσο χωρίς να γίνουν αντιληπτά.

Χοίροι

Οι χοίροι παρουσιάζουν συνήθως οξεία κλινική εικόνα με

- πυρετό, κατάπτωση, ανορεξία
- εμφανίζονται φυσαλίδες ή και έλκη στο ρύγχος και στην επιφάνεια της γλώσσας.
- οι αλλοιώσεις είναι πιο έντονες στα κάτω άκρα, πάνω στη στεφανιαία ζώνη ή το μεσοδακτύλιο διάστημα. Συχνά παρατηρείται αποκόλληση της χηλής, γνωστό και ως “thimbling”. Τα ζώα αδυνατούν να σταθούν στα πόδια τους και αρνούνται να μετακινηθούν. Λόγω του έντονου άλγους στα πίσω άκρα, παρατηρείται στους χοίρους χαρακτηριστική στάση καθισμένου σκύλου (dog sitting position)
- στα νεαρά ζώα παρουσιάζονται αιφνίδιοι θάνατοι λόγω μυοκαρδίτιδας.

Μέτρα βιοασφάλειας στις εκμεταλλεύσεις

Οι ιδιοκτήτες εκμεταλλεύσεων αιγοπροβάτων, βοοειδών και χοιροειδών πρέπει να αυξήσουν τα μέτρα βιοασφάλειας στις εκτροφές τους, ώστε να μειώσουν τις πιθανότητες εισόδου ασθενειών γενικότερα και του Αφθώδους Πυρετού των δίχηλων ζώων ειδικότερα.

Πιο συγκεκριμένα, ιδιαίτερη προσοχή πρέπει να δοθεί στα παρακάτω σημεία:

- Περίφραξη των εγκαταστάσεων για την αποτροπή εισόδου και εξόδου ζώων.
- Απολυμαντική τάφρος στην είσοδο-έξοδο των εγκαταστάσεων.
- Καθαρισμός και απολύμανση των εγκαταστάσεων σε τακτική βάση.
- Εφαρμογή προγράμματος Απεντόμωσης -Μυοκτονίας των εγκαταστάσεων σε τακτική βάση.
- Περιορισμός της εισόδου οχημάτων και άλλων μηχανημάτων στις εγκαταστάσεις και στους βοσκοτόπους, στα εντελώς απαραίτητα. Ιδιαίτερη προσοχή σε οχήματα που έρχονται σε επαφή και με άλλες κτηνοτροφικές εγκαταστάσεις.
- Καθαρισμός και απολύμανση των οχημάτων που εισέρχονται και εξέρχονται από τις εγκαταστάσεις.
- Περιορισμός των ανθρώπων που εισέρχονται στις εγκαταστάσεις και έρχονται σε επαφή με τα ζώα και ιδιαίτερη προσοχή σε όσους έρχονται σε επαφή και με άλλες κτηνοτροφικές εκμεταλλεύσεις.
- Καθαρισμός και απολύμανση των υποδημάτων των ανθρώπων που εισέρχονται και εξέρχονται από την εκμετάλλευση.

- Έλεγχος της προέλευσης των ζωοτροφών.
- Έλεγχος της προέλευσης των μηχανημάτων και των συσκευών που χρησιμοποιούνται στις εγκαταστάσεις και στους βοσκότοπους.
- Χώρος απομόνωσης για τα ζώα που νοσούν καθώς και για τα ζώα που εισέρχονται για πρώτη φορά στην εκτροφή πριν την ανάμιξη τους με τα ήδη υπάρχοντα ζώα.
- Προμήθεια ζώων με νόμιμες διαδικασίες: Ενημέρωση των κτηνιατρικών αρχών, ταυτοποίηση των ζώων με ενώτια ή ηλεκτρονικούς βόλους, επίσημα έγγραφα (υγειονομικά πιστοποιητικά).
- Καθημερινός έλεγχος των ζώων για τον εντοπισμό κλινικών συμπτωμάτων.
- Αποφυγή προμήθειας μεταχειρισμένων εξαρτημάτων, εργαλείων, εξοπλισμού από άλλες εκμεταλλεύσεις και ιδιαίτερα όταν προέρχονται από περιοχές και Χώρες όπου το νόσημα ενδημεί.

(Ειδικότερα, να αποφεύγεται η προμήθεια εργαλείων, εξοπλισμού και αντικειμένων για τις εκμεταλλεύσεις από την Τουρκία και να μην επιτρέπεται σε άτομα που έχουν επισκεφτεί πρόσφατα την Τουρκία να εισέρχονται στις εκμεταλλεύσεις τους και να έρχονται σε επαφή με ζώα).



ΠΡΟΣΟΧΗ!

Ο ΑΦΘΩΔΗΣ ΠΥΡΕΤΟΣ ΕΙΝΑΙ ΑΣΘΕΝΕΙΑ ΜΕ ΤΑΧΥΤΑΤΗ ΜΕΤΑΔΟΣΗ. ΜΗΝ ΤΟΝ ΑΦΗΣΙΤΕ ΝΑ ΜΠΕΙ ΣΤΗΝ ΕΚΤΡΟΦΗ ΣΑΣ

- Ο Α.Π. οφείλεται σε ιό και είναι η πιο σοβαρή ασθένεια που προσβάλλει αιγοπρόβατα, βοσειδή, βουβάλια, χοίρους, αγριόχοιρους και ελαφοειδή.
- Ο ιός του Α.Π. μεταδίδεται με άμεση επαφή (δηλ. από ζώο σε ζώο), με την τροφή (όπως γάλα, νερό κ.λ.π.), ή με μηχανικούς φορείς (υποδήματα, ρουχισμό, μεταφορικά μέσα, πούλια ή άγρια ζώα όπως σκαντζόχοιροι, τυφλοπόντικες, αρουραίοι κ.λ.π.). Μπορεί ακόμα να μεταφερθεί με τον αέρα και σε απόσταση 50 χιλιομέτρων.
- Ο Α.Π. είναι νόσημα υποχρεωτικής δήλωσης που σημαίνει ότι οι ιδιοκτήτες εκμεταλλεύσεων ζώων είναι υποχρεωμένοι από το νόμο να ενημερώνουν τις αρμόδιες τοπικές κτηνιατρικές αρχές σε κάθε περίπτωση υποψίας Αφθώδους Πυρετού σε ζώο της εκτροφής τους.

ΠΡΟΣΟΧΗ!

ΜΗΝ ΜΕΤΑΦΕΡΕΤΕ ΤΟΝ ΑΦΘΩΔΗ ΠΥΡΕΤΟ ΣΤΗΝ ΕΚΤΡΟΦΗ ΣΑΣ

- Ελέγξτε το ιστορικό των ζώων που πρόκειται να αγοράσετε.
- Βεβαιωθείτε ότι τα ζώα σας συνοδεύονται με όλα τα υγειονομικά πιστοποιητικά που εγγυώνται την καλή τους υγεία όταν τα αγοράσετε.

Ένα ζώο σε καλή ευκαιρία τιμής μπορεί να φέρνει μαζί του μεταδοτικά νοσήματα επικίνδυνα όχι μόνο για τη δική σας εκτροφή αλλά και για τις γειτονικές εκτροφές.

Δεν αξίζει σε καμιά περίπτωση να ρισκιδυεύετε!

- Σε κάθε περίπτωση που θα εισαχθούν καινούργια ζώα στην εκτροφή σας φροντίστε να τα απομονώσετε από τα υπόλοιπα ζώα και ζητήστε λεπτομερείς οδηγίες από τις τοπικές κτηνιατρικές αρχές για τη χρήση αντιπαρασιτικής αγωγής ή άλλων φαρμάκων.

- Μην επισκέπτεστε άλλες εκτροφές αν δεν υπάρχει σοβαρός λόγος. Σε κάθε περίπτωση απολυμαίνετε τις γαλότσες σας και καλύτερα αλλάξετε ρουχισμό πριν να αρχίσετε οποιαδήποτε εργασία στην δική σας εκτροφή.

- Μην επισκέπτεστε τη μονάδα σας μετά από ζωοπανηγύρεις, χωρίς προηγουμένως να έχετε απολυμάνει και αλλάξει το ρουχισμό και τα υποδήματα σας.

- Μην δανείτε και μη δανείτε αρσενικά ζώα σε άλλο κοπάδι κατά την περίοδο των συζεύξεων. Φαινομενικά αυτό μπορεί να σας εξυπηρετεί αλλά μαζί με τις μετακινήσεις μεταφέρεται και ένα μεγάλο μικροβιακό φορτίο που περιμένει την κατάλληλη ευκαιρία να πολλαπλασιαστεί και να προκαλέσει ασθένεια στο κοπάδι σας.

- Ένα ποδόλουτρο στην είσοδο της εκτροφής μπορεί να σας προστατεύσει από πολλούς ανεπιθύμητους μικροβιακούς επισκέπτες!!!!

- Μην ξεχνάτε τις απολυμάνσεις στην εκτροφή σας. Είναι η σπίδα προστασίας των ζώων σας. Το κόστος τους άλλα και ο κόπος για να τις εφαρμόσετε αντισταθμίζονται από τα πολλαπλά τους οφέλη.

ΠΡΟΣΟΧΗ!

ΣΙΓΟΥΡΕΥΤΕΙΤΕ ΟΤΙ ΔΕΝ ΠΑΣΧΟΥΝ ΤΑ ΖΩΑ ΤΗΣ ΕΚΤΡΟΦΗΣ ΣΑΣ ΑΠΟ ΤΟΝ ΑΦΘΩΔΗ ΠΥΡΕΤΟ

- **Ελέγχετε** τακτικά τη γενική κατάσταση των ζώων της εκτροφής σας. Πριν από την εμφάνιση ορατών αλλοιώσεων, τα ζώα δείχνουν αδιαθεσία λόγω του πυρετού.
- **Ελέγχετε** με προσοχή τα ζώα σας για τυχόν συμπτώματα χωλότητας (δυσκολίες στη βόδιση). Το πρώτο σημάδι σε περισσότερα από ένα ζώα της εκτροφής είναι η ξαφνική δυσκολία στη βόδιση που συμβαίνει ταυτόχρονα σε ένα αριθμό ζώων και εξαπλώνεται γρήγορα σε ολόένα και περισσότερα ζώα.
- **Παρατηρήστε για ύπαρξη ελκών** στην περιοχή των ρουθουνιών, ανοίξτε τη στοματική κοιλότητα και ερευνήστε για τυχόν ύπαρξη ελκωδών αλλοιώσεων στα χείλη, στα ούλα και στη γλώσσα.

- Προχωρήστε μόνοι σας σε μια πρώτη εξέταση των άρρωστων ζώων. **Παρατηρήστε λεπτομερώς τα νύχια** των προσβεβλημένων ζώων εάν είναι θερμό και επώδυνο ή εάν έχουν αλλοιώσεις όπως έλκη κυρίως στο όριο μεταξύ του δέρματος και του νυχιού ή /και στο δέρμα ανάμεσα στα δυο νύχια και στην πίσω επιφάνεια των νυχιών. Το νύχι σε ορισμένες περιπτώσεις μπορεί και να αποκαλληθεί.
- Απομονώστε αμέσως **τα άρρωστα ζώα** από τα υπόλοιπα της εκτροφής.
- **Συμβουλευτείτε** αμέσως και χωρίς αναβολή **τον κτηνίατρο** για να σας βοηθήσει **στη διάγνωση**. Περιγράψτε με ακρίβεια τα συμπτώματα που μόνοι σας παρατηρήσατε.

ΜΗΝ ΑΦΗΝΕΤΕ ΠΟΛΥΤΙΜΟ ΧΡΟΝΟ ΝΑ ΠΕΡΝΑΕΙ. Η ΓΡΗΓΟΡΟΤΕΡΗ ΔΙΑΓΝΩΣΗ ΣΥΝΕΠΑΓΕΤΑΙ ΚΑΙ ΤΗΝ ΑΠΟΤΕΛΕΣΜΑΤΙΚΟΤΕΡΗ ΑΝΤΙΜΕΤΩΠΙΣΗ ΤΗΣ ΑΣΘΕΝΕΙΑΣ ΚΑΙ ΤΗΝ ΑΠΟΤΡΟΠΗ ΕΞΑΠΛΩΣΗΣ ΤΗΣ.

ΒΟΗΘΕΙΣΤΕ ΝΑ ΠΑΡΑΜΕΙΝΕΙ Η ΕΛΛΑΔΑ ΑΠΑΛΛΑΓΜΕΝΗ ΑΠΟ ΤΟΝ ΑΦΘΩΔΗ ΠΥΡΕΤΟ

ΔΕΝ ΑΞΙΖΕΙ ΤΟΝ ΚΟΠΟ ΝΑ ΤΟ ΡΙΨΟΚΙΝΔΥΝΕΥΕΤΕ ΕΝΕΡΓΕΙΣΤΕ ΜΕ ΤΑΧΥΤΗΤΑ

ΠΡΟΣΟΧΗ!

ΜΗΝ ΜΕΤΑΦΕΡΕΤΕ ΤΟΝ ΑΦΘΩΔΗ ΠΥΡΕΤΟ ΣΤΗΝ ΕΛΛΗΝΙΚΗ ΕΠΙΚΡΑΤΕΙΑ

- Εάν η εκτροφή σας βρίσκεται σε έδαφος της χώρας που συνορεύει με άλλα κράτη, **ακολουθήστε τις οδηγίες** που δίνονται από τις αρμόδιες τοπικές κτηνιατρικές αρχές **για την τήρηση των ορίων των βοσκοτόπων και μετακινήσεων ζώων.**
- **Ενημερώστε** αμέσως τις αρμόδιες τοπικές κτηνιατρικές αρχές για ύποπτες ή παράνομες **μετακινήσεις ζώων** εντός της ελληνικής επικράτειας.
- **Ενημερώστε** αμέσως τις αρμόδιες τοπικές κτηνιατρικές αρχές εάν γίνει αντιληπτό από σας **νεκρό άγριο ζώο.**
- **Μην μεταφέρετε** σε καμία περίπτωση **κρέας και προϊόντα κρέατος** (αλλαντικά, παστοურμά, κονσέρβες) **από άλλες χώρες** κατά την επιστροφή σας από ταξίδι στο εξωτερικό.

ΑΛΛΟΙΩΣΕΙΣ ΣΤΟ ΧΟΙΡΟ



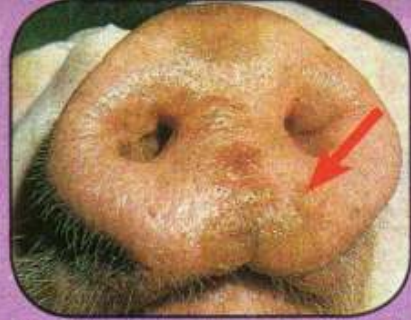
Φυσαλλιδώδεις αλλοιώσεις 1 ημέρας στο ρυγχός χοίρου.



Υπεραιμία στο ρυγχός, κείλη και σύλα χοίρου (αλλοιώσεις 1 ημέρας)



Ελκώδεις αλλοιώσεις 3 ημερών στον ίδιο χοίρο. Οφθαλμίδες εξιδρώμα και νέκρωση επιθηλίου



Ελκώδεις αλλοιώσεις 4 ημερών στον ίδιο χοίρο. Εκτεταμένη νέκρωση επιθηλίου.



Αρχόμενη ίαση αλλοιώσεων (4 ημερών) με ουλώδη ιστό και ινική άνω επιφάνειας γλώσσας χοίρου.



Υπεραιμία και ελκώδεις αλλοιώσεις στα κάτω άκρα χοίρου (αλλοιώσεις 3 ημερών)



Ελκώδεις αλλοιώσεις 2 ημερών στο οδοντικό υπόθεμα άνω γνάθου προβάτου.



Ελκώδεις αλλοιώσεις 2 ημερών στην άνω επιφάνεια γλώσσας του ίδιου προβάτου.



Ελκώδεις αλλοιώσεις 2 ημερών στο οδοντικό υπόθεμα και υπεραιμία άνω αίλου προβάτου.



Υπεραιμία στο όριο μεταξύ δέρματος και νυχιού (αλλοιώσεις 2 ημερών σε πρόβατο).



Υπεραιμία και συλλογή εξιδρωματικού υγρού στα όρια μεταξύ δέρματος και νυχιού (3 ημερών αλλοιώσεις) στο ίδιο πρόβατο.

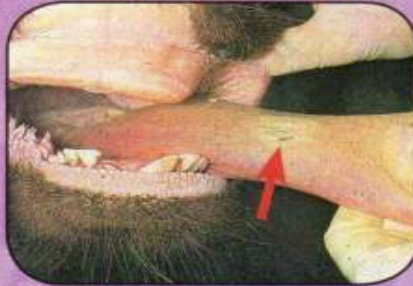


Αρχόμενη ίσση των αλλοιώσεων (4 ημερών) στα όρια δέρματος και νυχιού προβάτου.



Ελκώδεις αλλοιώσεις 2 ημερών στην άνω επιφάνεια γλώσσας, άνω και κάτω χείλη γίδος.

αλλοιώσεις σε βοειδές



Φυσαλιδώδεις αλλοιώσεις μιας ημέρας στην επιφάνεια της γλώσσας μοσχίδας.



Ελκώδεις αλλοιώσεις 2 ημερών στην άνω επιφάνεια γλώσσας, και ούλα κάτω γνάθου της ίδιας μοσχίδας.



Αρχόμενη ίαση αλλοιώσεων στην άνω επιφάνεια γλώσσας μοσχίδας (3 ημερών) με ουλώδη ιστό περιμετρικά και οροϊνιδώδες εξίδρωμα.



Φυσαλίδα στο μεσοδακτύλιο διάστημα νυχιών αγελάδας. (αλλοιώσεις 2 ημερών).



Αρχόμενη ίαση αλλοιώσεων μεσοδακτύλιου διαστήματος νυχιών αγελάδας (αλλοιώσεις 5 ημερών) με ουλώδη ιστό.