

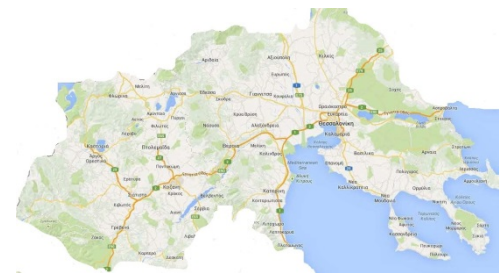
# ΓΕΩΡΓΙΚΕΣ ΠΡΟΕΙΔΟΠΟΙΗΣΕΙΣ

## ΤΕΧΝΙΚΟ ΔΕΛΤΙΟ

### ΠΕΡΙΟΧΗ ΚΕΝΤΡΙΚΗΣ – ΔΥΤΙΚΗΣ ΜΑΚΕΔΟΝΙΑΣ

ΥΠΟΥΡΓΕΙΟ ΑΓΡΟΤΙΚΗΣ ΑΝΑΠΤΥΞΗΣ ΚΑΙ ΤΡΟΦΙΜΩΝ  
ΔΙΕΥΘΥΝΣΗ ΠΟΙΟΤΗΤΑΣ ΚΑΙ ΑΣΦΑΛΕΙΑΣ ΤΡΟΦΙΜΩΝ  
ΠΕΡΙΦΕΡΕΙΑΚΟ ΚΕΝΤΡΟ ΠΡΟΣΤΑΣΙΑΣ ΦΥΤΩΝ, ΠΟΙΟΤΙΚΟΥ  
ΚΑΙ ΦΥΤΟΥΓΕΙΟΝΟΜΙΚΟΥ ΕΛΕΓΧΟΥ ΘΕΣΣΑΛΟΝΙΚΗΣ

Ταχ. Δ/ση: Τ.Κ. 57001 ΘΕΡΜΗ, Τ.Θ. 60436  
Τηλ.: 2310476662, Fax: 2310476663  
Email: pkrfpet1@otenet.gr



Πληροφορίες: Αθανασιάδης Κωνσταντίνος  
Υφούλης Αντώνης

Το παρόν δελτίο εκδίδεται μόνο ηλεκτρονικά

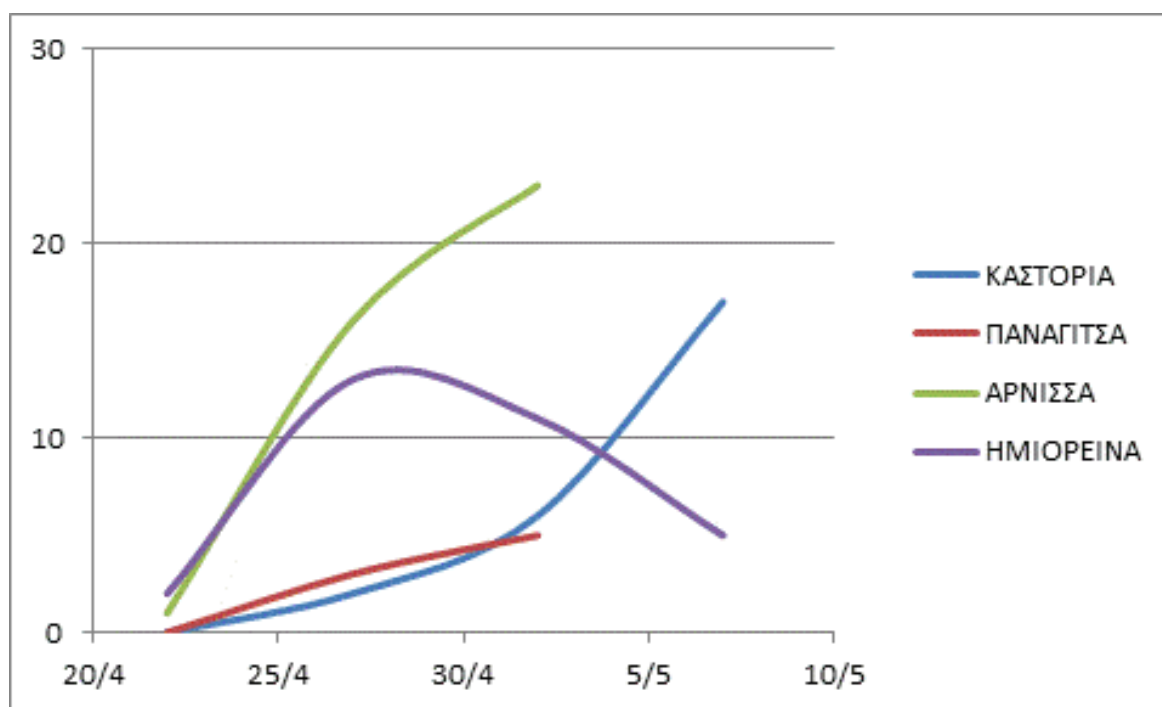
№ 20 / 8 Μαΐου 2018

### ΚΑΡΠΟΚΑΨΑ ΜΗΛΙΑΣ

(*Cydia pomonella* L., Lepidoptera: Tortricidae)

#### ΟΡΕΙΝΕΣ ΠΕΡΙΟΧΕΣ

- Από τα δεδομένα του δικτύου των παγίδων εκτιμάται ότι ξεκίνησε η 1<sup>η</sup> πτήση του εντόμου, στις ορεινές περιοχές, το χρονικό διάστημα 30 Απριλίου - 3 Μαΐου (στις ημιορεινές περιοχές εκτιμάται ότι η πτήση ξεκίνησε 3-4 ημέρες νωρίτερα).



- Τα δεδομένα των συλλήψεων των εντόμων στις παγίδες προέρχονται από τις περιοχές της Άρνισσας Πέλλας, της Παναγίτσας Πέλλας, της Ράχης Ημαθίας και της ΔΑΟΚ Καστοριάς.
- Με βάση τις θερμοκρασίες που καταγράφονται από τους μετεωρολογικούς σταθμούς της Ράχης Ημαθίας, της Άρνισσας, του Βελβεντού και της Ράχης Πιερίας έγιναν οι υπολογισμοί της έναρξης των ωοτοκίων και των εκκολάψεων των αυγών.
- Η έναρξη των ωοτοκίων υπολογίζεται το χρονικό διάστημα 7-10 Μαΐου.
- Οι πρώτες εκκολάψεις υπολογίζονται το χρονικό διάστημα 17-19 Μαΐου.
- Ενδεικτικός χρόνος επέμβασης ανάλογα με τον τρόπο δράσης των φυτοπροστατευτικών προϊόντων:
  - **10-16 Μαΐου** για τα φυτοπροστατευτικά προϊόντα με εφαρμογή κατά την εναπόθεση των ωών
  - **19-22 Μαΐου** για τα φυτοπροστατευτικά προϊόντα που στοχεύουν στις νεαρές προνύμφες
- Εγκεκριμένες δραστικές ουσίες (μέγιστος αριθμός εφαρμογών ανά καλλιεργητική περίοδο):
  - Φυτοπροστατευτικά προϊόντα με εφαρμογή κατά την εναπόθεση των ωών: Abamectin + Chlorantraniliprole (2), Chlorantraniliprole (2), Diflubenzuron (2), Fenoxycarb (2), Methoxyfenozide (3).
  - Φυτοπροστατευτικά προϊόντα με εφαρμογή κατά την εκκόλαψη των ωών: Beta-cyfluthrin (2), Chlorpyrifos-methyl (1), Deltamethrin (2), Emamectin (3), Etofenprox\* (3 - έγκριση μόνο για μηλιά), CpGV (10), Indoxacarb (3), Lambda cyhalothrin (2), Phosmet (2), Spinetoram (1), Spinosad (3), tau-Fluvalinate (2), Thiacloprid (1).
- Το καρπίδιο καθίσταται ευαίσθητο στην προσβολή της καρπόκαψας όταν φθάνει σε διάμετρο τα 2 εκατοστά και αρχίζει να χάνει το χνούδι του (στάδιο J, καρπίδια μέγεθος "καρυδιού").
- Επειδή η πλειονότητα των αυγών αποτίθεται στα ψηλά κλαδιά, να ληφθεί μέριμνα ώστε να καλυφθούν με επιμελημένη εφαρμογή του ψεκασμού και οι κορυφές των δένδρων.
- Η επέμβαση για την καρπόκαψα καταπολεμά και τις νάρκες (*Phyllonorycter blancardella* και *Phyllonorycter corylifoliella*, Lepidoptera: Gracillariidae).
- Το δελτίο παρέχει μια τάση της πορείας των πληθυσμών των εντόμων, η οποία δεν μπορεί να είναι αντιπροσωπευτική για κάθε αγροτεμάχιο. Οι παραγωγοί, προκειμένου να πάρουν την απόφαση επέμβασης ή όχι και πότε, καλούνται να λαμβάνουν υπόψη τους τις δικές τους παρατηρήσεις και το ιστορικό του κάθε οπωρώνα.

Ο Προϊστάμενος Τμήματος

Δρ. Υφούλης Αντώνιος